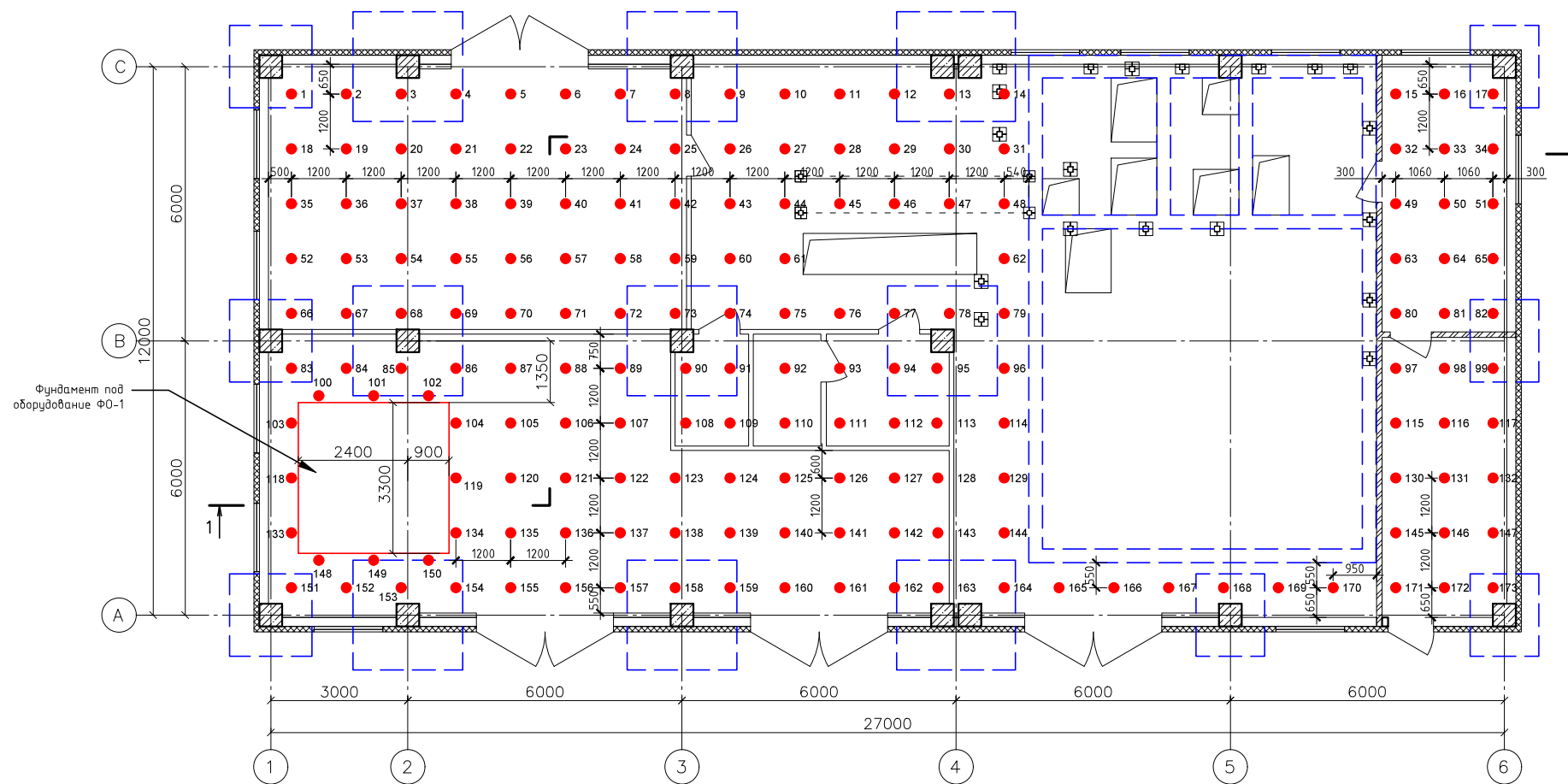
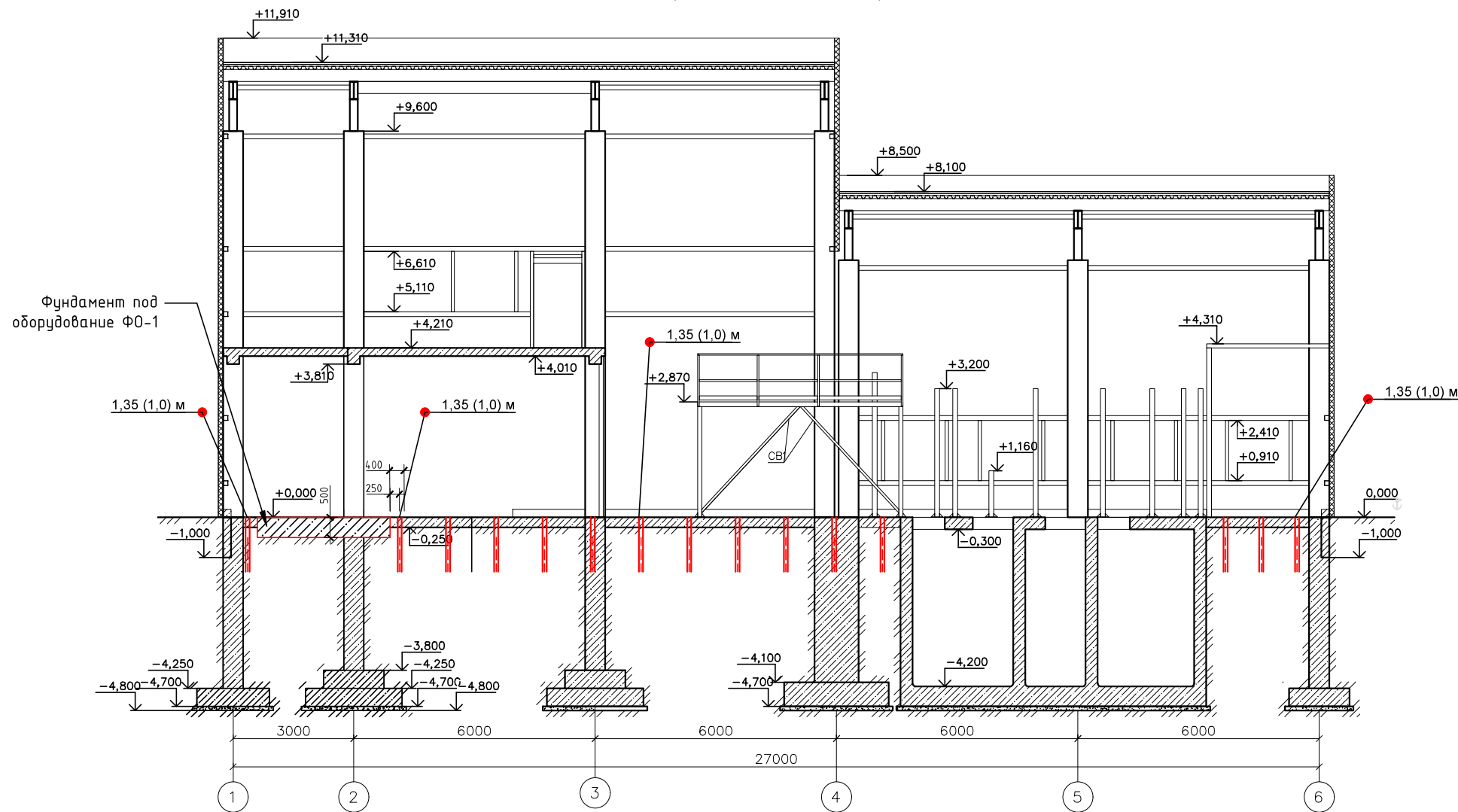


Схема расположения инъекторов 1 этапа работ



Разрез 1-1 (1 этап работ)



Общие указания

1. Производство работ по закреплению грунтов выполняется специально обученной бригадой в два этапа по высоте. На первом этапе работ выполняется закрепление песчаных грунтов основания плиты пола от отм. $-0,350$ до отм. $-1,350$, а также заполнение возможных пустот под плитой пола, образовавшихся в результате осадки грунтов. На втором этапе работ выполняется закрепление суглинистых грунтов основания плиты пола от отм. $-1,350$ до уровня подошвы фундаментов здания (низа массива обратной засыпки).
2. К производству работ по закреплению грунтов приступить после согласования размещения точек инъектирования с организациями и лицами, ответственными за эксплуатацию подземных коммуникаций.
3. Для минимизации выхода закрепляющего раствора за периметр здания, в первую очередь, при выполнении каждого этапа закрепления грунтов, необходимо выполнить работы по нагнетанию раствора в ряд скважин, расположенных по периметру здания. После этого необходимо выполнить работы по остальным точкам инъектирования.
4. Производство работ по закреплению грунтов основания плиты пола предусмотрено с применением гибких резиноканевых инъекторов, извлекаемых после нагнетания цементно-песчаного раствора. Бурение скважин для погружения инъекторов осуществляется буровой установкой или буровым станком в комплекте с инструментом для шнекового бурения скважин диаметром до 80 мм (например, УКБ 12/25, БУММ-12). После завершения бурения скважин на проектную глубину выполняют установку инъекторов с тампонирующим затрубного пространства и производят нагнетание цементно-песчаного раствора.
5. В случае осыпания скважины непосредственно после бурения и невозможности дальнейшего производства работ с применением гибких резиноканевых инъекторов, возможно применение металлических инъекторов, погружаемых непосредственно после бурения скважин и извлекаемых после выполнения нагнетания раствора.

1,35 (1,0) м
 1,35 м - длина инъектора
 (1,0) м - длина цементации

1. Алмазное сверление отверстий, диаметром 80 мм в железобетонной плите пола, толщиной 250 мм и бетонной подготовке толщиной 100 мм - 173 шт.

ПИР-2612-22-КР					
«Строительство мясоперерабатывающего завода в границах регионального индустриального парка «АПП «Ставрополье» на территории Минераловодского городского округа Ставропольского края»					
Изм.	Кол.	Лист	№ док.	Подпись	Дата
Разработал	Нерчинский				04.23
Проверил	Проценко				04.23
Конструктивные и объемно-планировочные решения				Стадия	Лист
				п	2
Схема расположения инъекторов 1 этапа работ, разрез 1-1				000 «СтройЭксперт»	